

Толока



№1 (190),  
январь 2009

# делаем сами

Valka50

Мастерам и мастерицам  
практичные советы,  
доступные идеи  
от читателей



## Крест рукотворный

3

В номере:



7

Вышивка  
пуговицами



8

Ненужных  
вещей не бывает



10

Кухня в стиле  
«ЭТНО»

ISSN 1812-0733



9 771812 073001 09001

Колонка редактора

Яркая идея

## Вместе мы — большая сила!

Здравствуйте, дорогие читатели! Рада приветствовать всех, кто сегодня с нами: давних поклонников «Делаем сами» и тех, кто открыл для себя «ДС» совсем недавно. Надеюсь, что эта встреча одинаково приятна для всех и что наше издание в своем новом «обличии» пришлось вам по душе!



Возможно, многие из вас расстроились, так и не увидев на страницах новогоднего выпуска фотографии своих праздничных поделок. Простите, друзья, но писем пришло так много, что 24-х страниц оказалось слишком мало, чтобы вместить все ваши идеи (мы прибережем их до следующего Нового года). А некоторые послания просто-напросто опоздали к сроку, ведь все выпуски «ДС» мы готовим задолго до их выхода в свет. Поэтому на будущее огромная к вам просьба, уважаемые читатели, — присылайте, пожалуйста, письма, приуроченные к какой-либо дате, заранее (за полтора, а то и два месяца (!) до выхода номера).

И напоследок о самом волнующем. Сейчас только и разговоров, что о мировом кризисе. Все тревожно, беспокойно, нестабильно... Приятного в сложившейся ситуации, конечно, мало, но надо жить дальше и стараться смотреть в будущее с оптимизмом. Как, например, одна моя подруга — женщина энергичная и жизнерадостная, быстро поняла, что плохо теперь может быть надолго и... затеяла ремонт в квартире. Психотерапия такая: мол, кризис кризисом, а жизнь идет своим чередом. Вот и мы в редакции так же. До ремонта, правда, дело не дошло, но газету одну за другой выпускаем, стараясь удивлять вас чем-то новым и интересным.

Надеюсь, что мы и впредь будем с вами добрыми друзьями, готовыми подставить плечо в трудную минуту, помочь нужным, дельным советом.

**Только вместе мы сможем спастись от суровых кризисных будней.**

С оптимизмом, Елена НЕКРАШЕВИЧ  
E-mail: [LenaN@toloka.com](mailto:LenaN@toloka.com)



## Присаживайтесь на радугу!

Все началось с того, что после выполнения рекламного заказа с использованием самоклеящейся бумаги я принесла домой ее обрезки. Моя мама, Валентина Петровна, работающая с детьми в социально-реабилитационном центре для несовершеннолетних, быстро нашла применение этим остаткам.

Мозаичными стол и стульчики стали после того, как их обклеили заготовленными разноцветными треугольниками разной формы и размера. Чтобы «обновка» не потеряла свой цвет, сверху треугольники закатали скотчем. Дети уже третий год принимают го-

стей за этим столиком.

Кстати, самоклейкой можно декорировать все, что угодно: коробки, пластиковые бутылки, рамки для поделок и т.д.

Ирина РОГОЖИНСКАЯ,  
г. Белая Калитва  
Ростовской обл.  
Фото автора



Читайте

В следующем номере:

Хитрости Самоделкина. «Этажерка» для слесарки

Удивляем. Плетем не из лозы, а из... газеты!  
Сам себе электрик. Регулятор для электродрели

Возрождение. Оклады для икон

Вяжем. Теплый жилет

Премьера рубрики.  
«Школа мозаичного мастерства»



# С верой в себя

«Папа, ты же сделал такую красоту, почему ты не рассказываешь об этом?»... Александр Лебедев совершенно не ищет славы, но свою дочь Ольгу послушал, позвонил в редакцию «ДС» и пригласил нашего корреспондента к себе. Мы с удовольствием приехали. Оказалось, сделал Александр Иванович ни много ни мало, а копию исчезнувшего в годы Великой Отечественной войны Креста Евфросинии Полоцкой — религиозной и духовной святыни белорусов.

— Александр Иванович, а почему вдруг Вы решили его сделать?

— Как-то увидел по телевизору передачу о том, как брестский художник-эмальер Николай КУЗЬМИЧ изготовил «крест, созданный наподобие»

(эту формулировку предложил Владыка Филарет) Креста преподобной Евфросинии Полоцкой. Когда передача закончилась, я загорелся желанием изготовить что-то подобное: если он смог, почему я не смогу?! И принялся за работу.

Начал со сбора информации и штудирования литературы. Долго искал книги «Крест — хранитель всея вселенной» и «История

развития формы креста», в которых приведены формы всех христианских крестов. Изучив их, сделал чертеж и отнес в Свято-Александровскую церковь, где его освятили. Заодно батюшки сделали несколько замечаний-уточнений по чертежу.

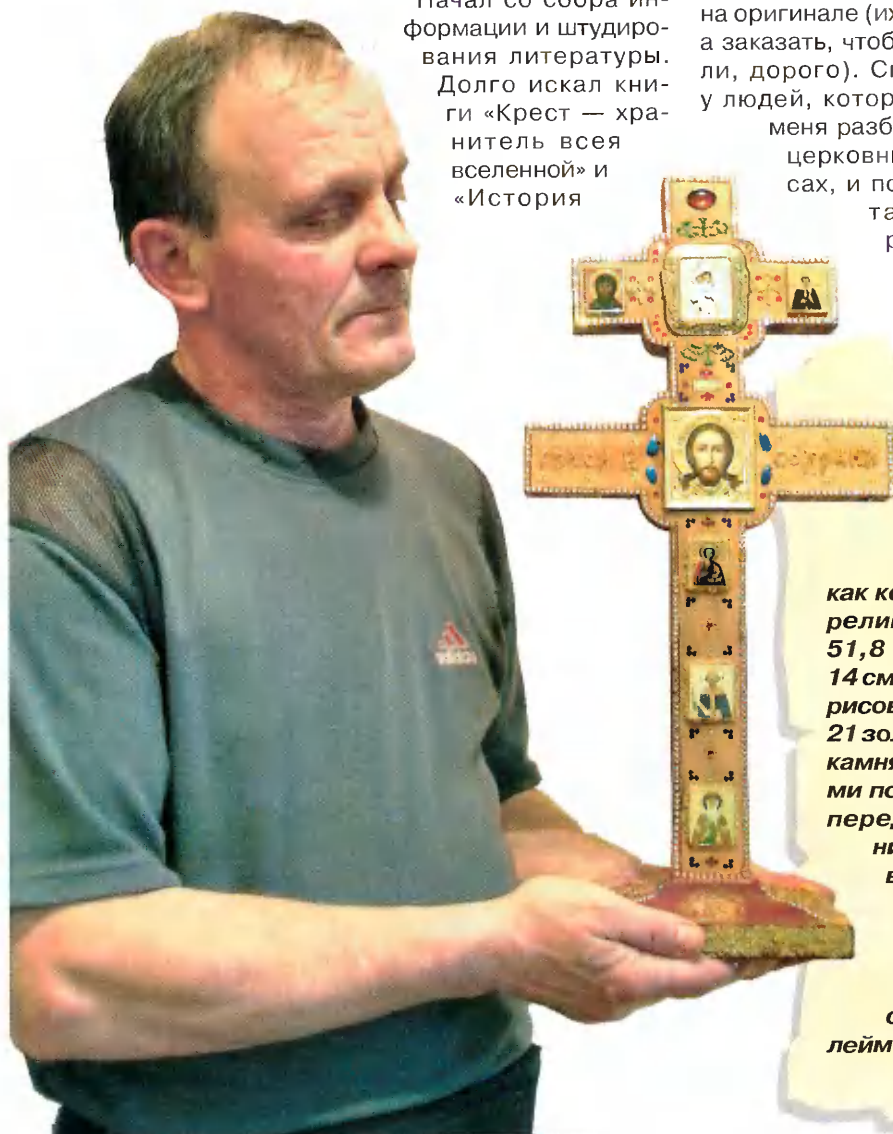
Хочу предупредить сразу, что копией мое изделие можно назвать с натяжкой. Николаю Петровичу КУЗЬМИЧУ государство оказало поддержку, и он профессионал в своем деле, а я — энтузиаст на пенсии. Поэтому в работе использовал не такие иконы, как на оригинале (их не найти, а заказать, чтобы написали, дорого). Спрашивал у людей, которые лучше меня разбираются в церковных вопросах, и по их советам выбирал другие



Оригинал Креста

иконы, приобретая их на выставках и в христианских киосках.

(Продолжение на стр. 5)



## Для справки

Крест изготовлен в 1161 году полоцким ювелиром Лазарем Богшей по заказу Евфросинии, игуменьи Полоцкой, как ковчег для хранения христианских реликвий. Крест 6-конечный, высота 51,8 см, длина верхнего перекрестия 14 см, нижнего — 21 см. Основа из кипарисового дерева, сверху и снизу покрыт 21 золотой пластинкой с драгоценными камнями, орнаментом и 20 серебряными позолоченными пластинками, край передней стороны креста обрамлен ниткой жемчуга. В середине Креста в пяти квадратных подписанных гнездах находились реликвии: кусточки креста Господня с каплями его крови, кусочек камня от гроба Божией Матери, частицы мощей святого Стефана и Святого Пантелеймона, кровь святого Димитрия.

## Сами «с усами»

Когда в 2004 году наша семья приобрела участок с ветхим домом, я впервые купила газету «Делаем сами». С тех пор она навсегда стала нашим верным другом и помощником, потому что мы строим свою жизнь под таким же девизом, что и название газеты. Сами строили дом, облагораживали участок, прилегающую территорию, ставили баню, проводили воду и делали канализацию. И не единожды именно газета подсказывала правильные решения и хорошие идеи. Об одной из наших самоделок я и хочу рассказать читателям «ДС».

Убрав старую дверь из проема, мы решили украсить его аркой. Когда узнали цену у специалистов (около 180 у.е.) поняли, что гораздо дешевле сделать самим. П-образный дверной проем зашили по углам с двух сторон кусками ДСП и облагородили самоклеякой «под дерево». В торец проема вставили планки обналичника из МДФ, изогнув их вверх. Длина планок — 2 м, а проем шире и выше, поэтому понадобилось по две планки МДФ на каждую сторону. И еще две короткие планки на распорки. Обе лицевые стороны арки также закрыли обналичником. Все закрепляли тонкими гвоздями с откусанными шляпками. Подсчитав свои издержки, выяснили, что расходы на все материалы составили не более 40 у.е. По-моему, мы неплохо сэкономили, сделав при этом арку ничуть не хуже той, что нам предлагали установить. Кроме этого, получили неоценимый опыт и настоящее удовольствие от конечного результата.

Оксана БОГАН,  
г. Орша Витебской обл.  
Фото автора



## Второе дыхание

На протяжении многих лет выписываю «Делаем сами» и с нетерпением жду каждый номер газеты. Знаю, что обязательно найду что-то новое и интересное для себя. Многие и сама умею делать: шить, вязать, выжигать. А после ухода на пенсию почувствовала в себе новые силы и увлеклась резьбой по дереву. Высылаю фотографии нашей террасы и палисадника.



Узоры на фасаде террасы вырезала электрическим лобзиком, а образовавшиеся отверстия задела светлым бутылочным пластиком, приколов его с обратной стороны досок мебельным степлером. Получилось не только красиво, но и надежно, потому что ни снег, ни дождь не попадают внутрь помещения.

Нина СМЕРНОВА,  
ст. Первушино  
Костромской обл.  
Фото автора

# С верой в се

Valka50

(Окончание. Начало на стр. 3)

## В неизвестном направлении

*В 20-х годах большевики конфисковали Крест Евфросинии Полоцкой вместе с другими церковными ценностями, и он оказался в Белорусском государственном музее (г. Минск), а затем в Могилеве, где из музейной экспозиции его упрятали в комнату-сейф, т.к. набожные посетительницы музея поклонялись Кресту. Последний день нахождения реликвии в Могилеве — 13 июля 1941 г. 15-16 июля город был окружен.*

По торцам креста выфрезеровал надписи и кресты (взяты из книги). Среди надписей есть и такая «Господи, помоги рабу своему нареченному Александру сделать крест сии в лето 2005/2006 года» (на оригинале тоже написано имя мастера).

На изготовление креста у меня ушло больше полугода. Можно сказать, что это время я провел на коленях, поскольку много пришлось уделять внимания фрезеровке.

Реликвии, хранившиеся в оригинальном кресте, конечно же, тоже заменил. Под серебряными пластинами замуровал частицу ноточки копии «Туринской плащаницы», освященной Патриархом Алексием II, землю с места расстрела царской семьи, землю с территории монастыря Евфросинии Полоцкой и свя-

тую землю из Богородичной канавки.

**— А чем Вы заменили драгоценные камни, используемые Лазарем БОГШЕЙ?**

— Для отделки покупал и дробил малахитовые камни, нарубил и накрошил янтарь 4-х цветов, стразы, металлостразы, горный хрусталь. Все остальное, что блестит, — обычная бижутерия. Еще одно отличие — подставка под крест, я подумал: раз он двусторонний, то нет смысла вешать его на стену и прятать одну из сторон. На подставке тоже сделал надписи: «Крест хранитель всея вселенной» и «Кто отнимати или продавати крест, да будет проклят в сии век и в будущее». Надпись с тем же смыслом была сделана и мастером в 1161 г. «...пусть не выносят его из монастыря никогда, и не продают, и не отдают. Если не послу-

## Полоцкий след

*Есть предположение, что из Могилева эвакуировали не Крест Евфросинии Полоцкой, а его копию. К такой версии располагает описание реликвии в акте приемки-передачи. В нем говорится, что крест сделан из дуба, а на самом деле его основа — кипарис, вместо некоторых драгоценных камней — стекляшки. Может быть, изготовив копию, духовенство сделало так, чтобы святыня не попала в руки большевиков?*

## Западный след

*Возможно, Крест Евфросинии Полоцкой попал в США в «Библиотеку Пирпонта Моргана». В этом музее есть немало крестов и реликвий (чешских, немецких) времен Евфросинии Полоцкой, приобретенных Пирпонт Морганом во время учебы в Европе. Значит, и белорусская реликвия могла заинтересовать наследников американского миллионера. Не исключено, что в конце войны вывезенной святыней кто-то из фашистов мог откупиться от американцев. На запрос инициативной группы из Беларусфонд Пирпонта Моргана (с 1924 г. это общественная организация) ответил, что в собраниях магната и мецената Креста нет.*

строилась неподалеку, батюшки просили подарить его, но из-за этой надписи я не решился. Прихожане просили сделать такой же им, но я отказался.

**— Ведь сделать новый крест — не значит подарить уже сделанный...**

— Дело в том, что работа не такая простая, как может показаться, ведь никаких фрезерных приспособлений у меня не было и нет до сих пор.

**— А какой же инструмент Вы использовали при работе?**

— Все вырезал с помощью приспособления, сделанного из маленького электродвигателя, в которое я вставлял зубопротезные боры (за все время двигателя горел 3-4 раза). Деревянную основу выпиливал обычной ножовкой из доски ясеня и доводил до ума напильником. Элементы отделки наклеивал

## Восточный след

*Один из шоферов, вывозивших ценности из Могилева в Москву, рассказывал, что услышал фразу: «Какой крест красивый!» от лиц в штатском, грузивших машину. По его же словам, через 2 дня груз доставили в Москву (т.е. он не попал в руки немецко-фашистских захватчиков). Когда происходила приемка ценности по описи, появился Берия, который внимательно рассматривал предметы и восхищенно цокал языком. Почему не предположить, что человек, имевший практически неограниченную власть, просто «изъял» понравившиеся ему предметы в своих личных целях?!*

шается кто и вынесет из монастыря, пусть не поможет ему святой крест ни в жизни этой, ни в будущей».

Когда освящал уже готовый крест в церкви, которая

прозрачным клеем, изделие покрывал бесцветным лаком. Использовал даже лак для ногтей.

**Виталий ЗАБЛОЦКИЙ**  
Фото автора

**P.S.** Этой зимой Александр Иванович снова приступил к работе над крестом, вернее, над двумя: крест Ольги — для старшей дочери Ольги, а для младшей Светланы, живущей в Ереване, — такой же крест, как когда-то дарила Екатерина II Патриарху Нового Нахичевана.

# «Бессмертные» птички

Разноцветные соцветия гелихризума (бессмертника) — прекрасный материал для разнообразных поделок. Радуют глаз всевозможные декоративные веночки, гирлянды, флористические деревья из этих цветов. «Палитра» соцветий очень богата, они способны не выцветать несколько лет, поэтому изделия из гелихризума декоративны долгое время. Но мы с ребятами из кружка «Фитодизайн» нашли еще одно направление в использовании этого цветка — плоскостная аппликация из отдельных «лепестков» (точнее, каждый лепесток — это цветок в сложном соцветии «корзинка»).

Они прекрасно имитируют чешуи у рептилий (ящерицы, змеи, сказочные драконы) и перья птиц. Особенно эффектно и живописно смотрятся разные тропические птицы. Им свойственна природная яркая окраска, которую можно передать различными оттенками цветочных «перьев».

Для работы плотный картон обтягиваем однотонной подкладочной тканью темных тонов (к ткани сухие чешуйки приклеиваются гораздо лучше, чем к картону и ДВП, да и выглядит панно эффектнее). Через копирку переводим эскиз понравившегося животного и приступаем к тонкой, кропотливой работе. Начинать надо с хвоста, поскольку перья и чешуя у живых прототипов располагаются с «напуском» сверху вниз. Тонкой кисточкой наносим густой



клей ПВА на небольшой участок эскиза и при помощи иголки укладываем

предыдущий, как черепица на крыше. Чередуя лепестки, можно добиться интересных цветовых решений, используя мягкие переходы и контрасты.

Ветки, на которых сидят птицы, клювы, когти выполняем из соломки. Для этого на кальку переводим необходимую деталь, наносим клей, чуть выходя за края, и прикладываем предварительно разглаженную соломку. По просвечивающемуся с обратной стороны карандашному контуру вырезаем деталь и наклеиваем в нужном месте. Для глаз можно использовать беловатые лепестки гортезии и семена для зрачков.

Готовую работу оформляем в рамку. За счет того, что лепестки бессмертника имеют выгнутую



лепестки с боковым заходом один на другой. Каждый новый слой пополам перекрывает

форму, панно получается объемным, будто птица с взъерошенными перьями, нахохлившись, сидит на суку.

В подобной технике интересно смотрятся различные бабочки (недаром их биологи называют чешуекрыльями) и фантазийные цветы.

Илона ГЛАЗДОВСКАЯ,  
г. Витебск  
Фото автора



# Новогоднее панно

Для участия в конкурсе хочу предложить свою новогоднюю работу «Дед Мороз и Снегурочка».

Елку вышила на канве гобеленовым швом. Гирлянда и игрушки на ней — из бисера. Вышила Деда Мороза и Снегурочку. Каждую вышивку аккуратно вырезала по контуру и опустила в крепкий желатиновый раствор. Подождала, пока он впитается и высохнет. Контуров подравнивала.

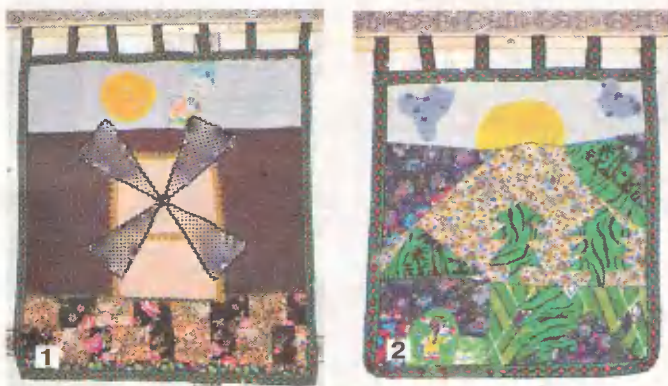
Лист картона обтянула тканью синего цвета, по низу приклеила «снег» (ткань серебристого цвета с подложенным под нее для объема синтепоном). По синему фону-небу пришила бисеринки-звездочки. Желатином приклеила елку (от него на ткани не остается разводов). К Деду Морозу и Снегурочке приклеила большие английские булавки и воткнула фигурки в «снег». Рамку сделала из остатков потолочных плиток.

Елена МУХАМЕДШИНА,  
г. Сарапул, Удмуртия  
Фото автора



# «Вышивка» пуговицами

С детства люблю заниматься рукоделием: вышиванием, вязанием крючком и спицами, плетением макраме. Самое любимое занятие — это изготовление красивых покрывал, наволочек в стиле пэчворк. Из небольших лоскутков создаю прекрасные панно (фото 1, 2). А недавно освоила для себя новый вид рукоделия: вышивка разноцветными пуговицами. И хочу поучаствовать в вашем конкурсе.



Для изготовления панно «Лесные краски» (фото 3) мне понадобились плотный картон, рамка, мешковина, нитки мулине, разноцветные пуговицы. В этой работе присутствует также вышивка гладью.

Создавая панно «Ваза с фруктами» (фото 4), использовала декоративные пуговицы в виде листьев и фруктов. Для «Вазы с цветами» (фото 5) понадобились искусственные листочки и самые разноцветные пуговицы.

Елена ЧИКИРКИНА,  
г. Ишимбай, Башкортостан  
Фото автора



# Ненужных вещей не бывает!

Когда в ходе развала СССР был расформирован Быховский военный аэродром, Михаилу ДУДИКОВУ пришлось начинать все сначала. Менять профессию и уклад жизни, держаться на плаву, искать свою «нишу» и зарабатывать самыми разными способами. Преодоление личного жизненного кризиса закалило его настолько, что теперь совершенно не пугает даже мировой глобальный кризис.

Пару лет назад Михаил Владимирович, как в омут с головой, «нырнул» в сельский туризм. В этом перспективном, но хлопотном и рискованном занятии он нашел применение своим лучшим качествам — неумности, предприимчивости и настырности. Готовых рецептов в борьбе за сердца и кошельки туристов нет. У каждого хозяина есть лишь один бесплатный козырь — природа. Остальное зависит от фантазии и работоспособности. Меня, побывавшего не на одной сельской усадьбе, удивило умение Дудикова добиваться отличного результата, используя самые неказистые и даже бросовые материалы.

Взять хотя бы «фирменный» **забор**, которым обнесена вся территория его усадьбы «Гостиный двор» (фото 1). Сделан он из ошкуренных **досок-горбылей**, вставленных в боковые пазы бетонных столбов. Внешне непритязательный забор имеет массу достоинств. В нем нет ни одного гвоздя,



винта или шурупа, поэтому заменить сломанную или пришедшую в негодность доску проще простого, а пролет можно собрать и разобрать за 5 минут. На округлой поверхности досок не задерживается вода. А их горизонтально-наклонное расположение обеспечивает отличную вентиляцию древесины и создает эффект козырька для каждой доски (фото 2), что значительно увеличивает срок службы забора.

Для Дудикова не существует бесполезных вещей. Каждой железке, любому предмету, независимо от размеров, он находит применение, порой самое неожиданное. Например, носовую **часть кабины** списанного самолета оборудовал под **душевую** на площадке для пляжного волейбо-



ла (фото 3), а **гильзами** от охотничьих патронов заменил **крючки** для вешалки (фото 4). Списанное, выброшенное, бесхозное — все, на чем остановился взгляд, купит по дешевке, подберет, очистит и приспособит. Любуясь окном в бане оригинальной формы (фото 5), я спросил: «Откуда такое?». «В Германии подобрал на свалке. Кто-то, наверное, поменял на пластиковое, а я счи-



сварены из самых разных металлических фрагментов, начиная с рельс и кончая спинками кроватей. Зато в самой беседке и вокруг нее все выглядит стильно и располагает к приятному отдыху.

В одной статье невозможно рассказать обо всем увиденном. На стр. 19 напечатана статья о винтовой лестнице, сделанной Михаилом Дудиковым. А о том, как выглядят комнаты для приема гостей в его доме, можно будет прочитать в выпуске «Уютный дом: интерьер своими руками» журнала «Мастерская на дому», который выйдет 10 марта этого года.

Сергей ШИЛШКИН  
Фото автора



таю — лучше деревянной рамы ничего нет».

Но гостеприимный хозяин умеет совместить экономию с комфортом для гостей. В этом смысле самый показательный усадебный «объект» — **беседка** на крутом берегу Днепра (фото 6, 7). Лестница, перила, постамент для нее





# И согреет, и накормит

(Продолжение. Начало в «ДС» №24 за 2008 г.)

## Конфорочная плита

Конфорочную плиту размером 410x710 мм расположил на 11-м ряду кладки (770 мм от пола). Варочная зона над плитой имеет следующие размеры: глубина — 510 мм, ширина 720 мм, высота проема — 420 мм. Над плитой, выше проема на 2 ряда кладки, находится ниша для сбора паров при вытяжке. Она соединена с вытяж-

ным газоходом отверстием (180x70 мм). Вытяжку паров регулирую задвижкой. В нише на уровне проема (17-й ряд) установил 2 перекладки из нержавеющей трубки (d 12 мм, L 850 мм), предназначенные для сушки грибов, рыбы и фруктов.

## Духовка

Чугунную духовку (290x270x480 мм) устроил на 6-м ряду кладки. Горячие газы, выходящие из топливника, огибают духовку и через газоход (190x70 мм) опускаются вниз до 3-го ряда

кладки, где на одном уровне распределяются на обогревательный щиток и канал обогрева дна духовки, проходящий под духовкой. В зависимости от необходимости нагрева щитка или духовки этот процесс можно регулировать задвижками. Горячие газы топливника, проходящие под дном духовки, поступают в вертикальные и горизонтальные газоходы, обогревающие боковую и верхнюю поверхности печи. Духовку сверху покрыл слоем глины в 1 см, а с боковых сторон обложил кирпичом на

ребро. Днище духовки с дымоходом разделил кирпичом, положившим плашмя (ряд 6) — это значительно повышает теплоемкость и замедляет остывание духовки. Температура нагрева духовки достигает 200-250 град. В ней можно выпекать кулинарные изделия, печь яблоки, картофель, тушить продукты.

## Камин

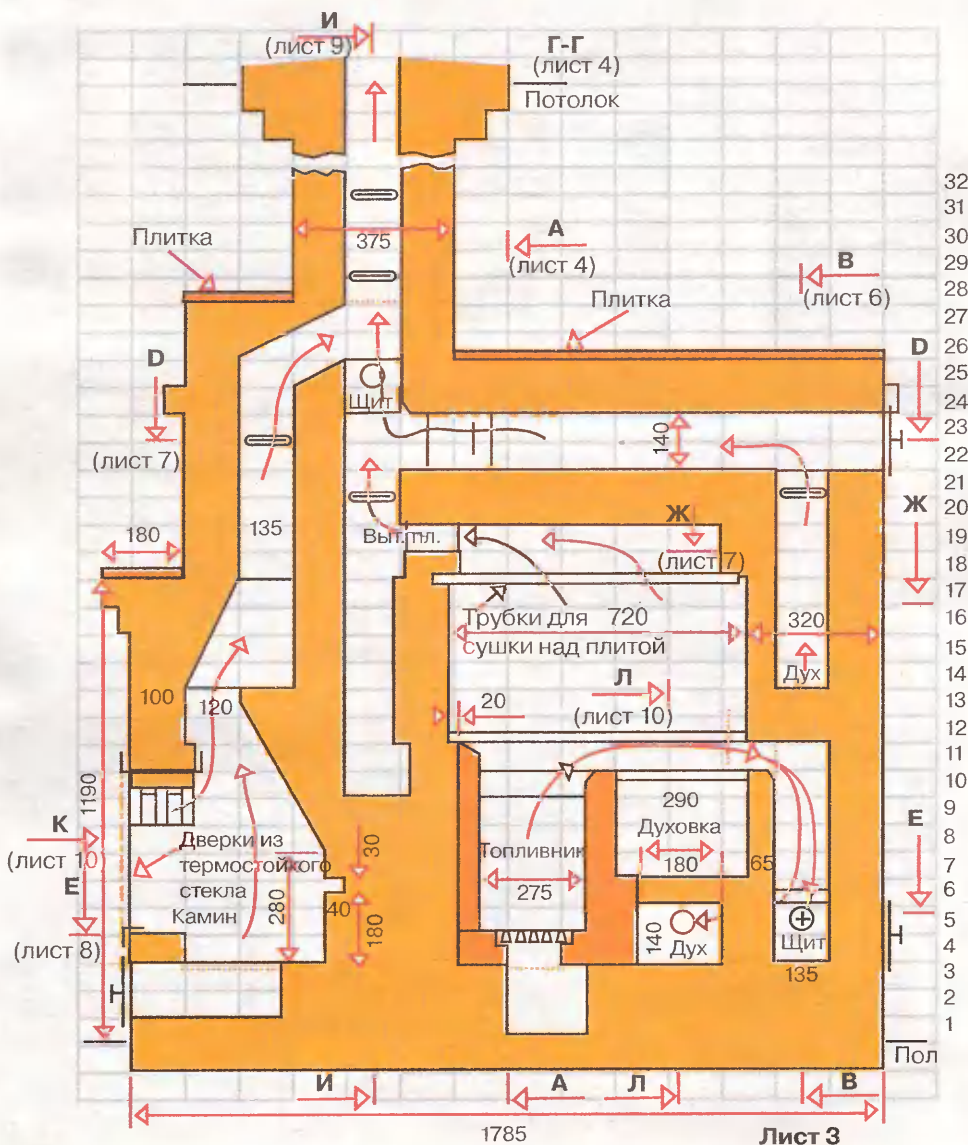
Камин, примыкающий к торцу печи со стороны газохода, выложил одновременно с кладкой печи. В плоскости пода камина установил колосник, через который зола просыпается в зольник. При открытой поддувальной дверке за счет тяги воздуха через колосники угли в камине горят «веселее». Под топливника камина относительно плоскости проема опустил на толщину кирпича. Под топливника и 4 ряда кладки — из шамотного кирпича.

Свод камина для эстетичности выполнил фигурно. На задней стенке камина, на высоте 180 мм от газа, оставил углубление на 40 мм, которое служит опорой для шампуров. Топливник камина, по желанию, можно закрыть дверками из термостойкого стекла. Газоход камина должен быть не менее 130x260 мм. На 22-м ряду перекрыл его задвижкой. Расположение врезки газохода камина позволяет одновременно топить камин и печь.

Для эстетичности внешнего вида печи грани строительного кирпича, выходящие на лицевую сторону, зачистил и опилил приблизительно на 45 град. (болгаркой с алмазным кругом). Поверхность печи после сушки загрунтовал и покрыл термостойким светлым лаком.

Иван КУЖЕЛЕВ,  
г. Минск

(Продолжение следует)



# Кухня в крестьянском стиле

Татьяна Марковна ПЕТРЕНКО хотя и живет в городе, но не в квартире, а в собственном доме, переступив порог которого, сразу же забываешь о городской суете. Когда то муж хозяйки переделал летнюю (холодную) веранду под кухню, а затем за интерьер взялась Татьяна Марковна, привнеся в него неповторимый деревенский колорит. Так кухня стала визитной карточкой дома.

Подоконники обоих окон украшены декоративными плетнями, под которыми среди пластиковой зеленой травы «пасутся» крупнорогатые мягкие игрушки и керамическая живность. Кстати, коровка — не просто

мягкая игрушка, а еще и грелка для заварника. Плетень сделан из веточек, связанных между собой тонкой веревочкой.

Прекрасно смотрится на стене гобелен, составленный из стеблей топинамбура (земляная груша, или подсолнечник клубненосный — прим. ред.). Дополняют его тряпичные подсолнухи и маленький керамический домик.

Еще одно украшение — гобелен из сухоцветов: пижмы, конского щавеля, колосков злаков, цмина песчаного, хвоща полевого и т.д. На нем отдыхают от полета вязанные крючком бабочки.

Достойное место на стене зани-

мает несложное панно, сплетенное из злаков и скрепленное атласной ленточкой.

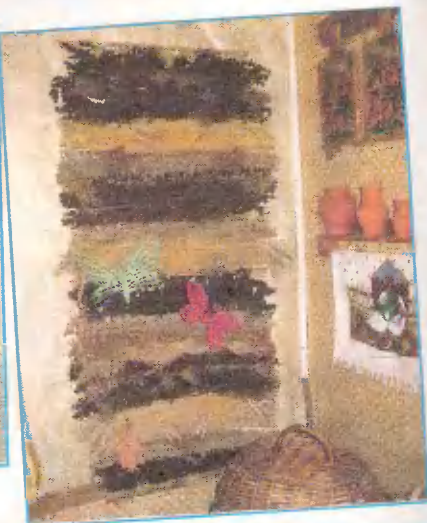
Очень мило смотрятся вышивки домашней живности, обрамленные в своеобразные рамки все из тех же злаковых.

В кухне, «наводненной» предметами интерьера, уже и не отличишь, где сделанные своими руками, а где приобретенные полки, керамика, рушники и т.д.

**Окидывая кухню взглядом, приходишь к выводу, что нет в интерьере мелочей — просто каждая мелочь здесь на своем месте!**

**Виталий ЗАБЛОЦКИЙ**

Фото автора и Татьяны ПЕТРЕНКО



# Прихватка «Бычок»

Valka50

Хочу предложить рукодельницам «поселить» у себя на кухне символ наступившего года, связав прихватку «Бычок». Вяжется она довольно просто, а выглядит весьма привлекательно.

**Основная вязка:** ст. с/н и ст. б/н.

**Голова.** Набрать 11 в.п. и вязать овал 9 рядов ст. с/н.

Аналогично связать **мордочку**.

**Уши.** Продолжать вязание по кругу головы: 11 ст. б/н + 6 в.п., вязание повернуть и далее вязать треугольник до определенного размера. Готовые уши и голову обвязать вместе ст. б/н (см. рис.). При сборке края ушек подвернуть и пришить.

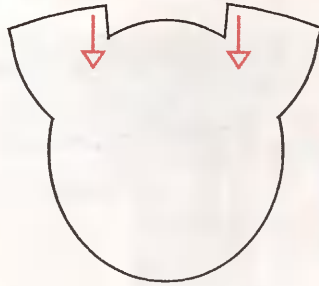
**Рожки.** 3 в.п. замкнуть в круг и вязать, прибавляя петли, до определенного размера ст. б/н.

**Челка.** Из пряжи «Травка» связать шнурок и пришить к голове, собирая с помощью иголки петельками (за одну из них прихватку можно повесить на стену).

Вывязать **глазки и ноздри** (аналогично мордочке).

С цветом можно поэкспериментировать, и тогда ваш бычок примет совсем другой вид.

Маргарита НОСКОВА,  
г. Слободской Кировской обл.  
Фото автора



## VON APRETITE!



Выбирая образцы вышивок для кухни, я решила вышить веточки вишни, сливы и черешни. Чтобы объединить эти картинки единым содержанием, придумала еще и большое панно — крупными буквами «написала» пожелания приятного аппетита на русском и английском языках.

В середине вышивки — контуры заварочного чайника, сахарницы и двух чашек, украшенных ромбами и зигзагами. Все панно окаймлю простым цветочным орнаментом. А цветовую гамму этих элементов можно подобрать на любой вкус.

Ирина ОСИПЕНКО,  
г. Могилев  
Фото автора

# Свеча «Сыр и мыши»

В канун старого Нового года можно сделать вот такую оригинальную свечу, чтобы праздничный ужин стал немного романтичнее.

**Понадобится:** парафин или обычные свечи; желтая, белая и черная масляные краски; пустой тетрапакет из-под кефира (0,5 л); яичная скорлупа из-под яиц; нитки х/б № 10 для фитиля.

Сделаем несколько свечей: одну, похожую на сыр, три другие — на мышек.

## «Сыр»

Сначала изготавливаем основу для свечи. От пустого тетрапакета отрезаем боковую часть (фото 1).

В основание пустой формы вставляем фитиль: складываем нитки несколько раз и скручиваем между собой. Чтобы готовая веревочка не распалась, трем ее о парафин (фото 2).

Вдеваем фитиль в иголку, продеваем ее между двумя сторонами тетрапакета — форма для свечи готова (фото 3).

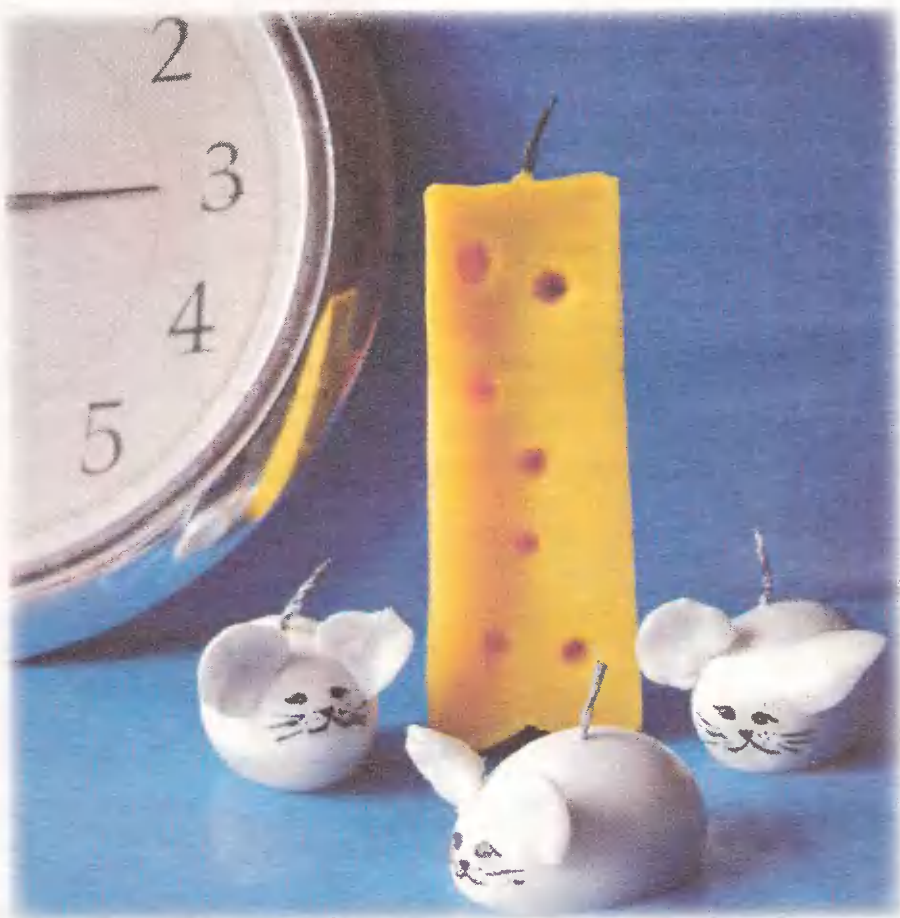
**СОВЕТ:** если вы намерены серьезно заниматься декорированием свечей, потребуется отдельная посуда: небольшая кастрюля, неглубокая миска, нож. Не стоит разогревать парафин в кастрюле, а затем варить в ней суп!

Разогреваем парафин на водяной бане. Когда растает, добавляем желтую краску и размешиваем (фото 4).

**Внимание!** Форму надо заполнять постепенно: расплавив немного парафина, красим-заливаем один слой, снова расплавив парафин, заливаем в форму 2-й слой и так до тех пор, пока не заполним всю форму (не забывайте при этом натягивать фитиль). Даем парафину остыть и ставим форму на час в холодильник.

После затвердевания парафина аккуратно снимаем тетрапакет — получилась вот такая свеча (фото 5).

Подравниваем ножом ее стороны, придав форму прямоугольника (фото 6).



Чтобы свеча стала похожа на голландский сыр, проделываем в ней отверстия любым острым предметом (фото 7) — «сыр» готов (фото 8).

## Мышки

Для изготовления формы разбиваем яйцо.

**Внимание!** Делать это нужно не с тупого или острого конца (как обычно), а посередине (фото 9).

Удалив из яйца содержимое, делаем фитиль. Продев его в ушко иголки, пропускаем через скорлупу (фото 10, 11).

Отверстие заклеиваем скотчем. Чтобы форма не скатывалась при заливке в нее парафина, ставим скорлупу в чашку с песком или опилками.

Разогрев парафин на водяной бане, добавляем в него немного белой краски, размешиваем и заливаем в

форму, придерживая фитиль в вертикальном положении (фото 12).

Чтобы он не утонул в парафине, делаем крышечку: вырезаем из тетрапакета небольшой прямоугольник и, проколов в нем отверстие, надеваем крышку сверху на скорлупу. Фитиль вытягиваем через отверстие (фото 13).

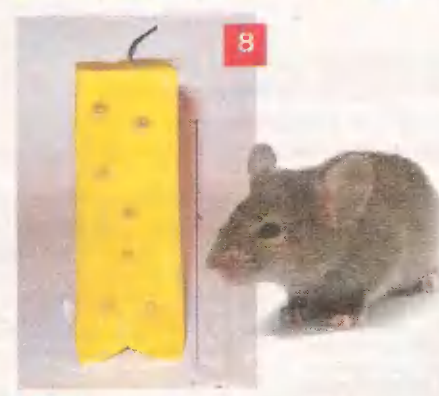
Даем парафину остыть и ставим на час в холодильник. Затем аккуратно удаляем скорлупу — туловище готово (фото 14).

Для ушей втыкаем в туловище две проволочки (фото 15). Делаем ушки из парафина и нанизываем на проволоку.

Мышину мордочку раскрашиваем черной краской (фото 16).

**Внимание!** Краска на мордочке будет сохнуть несколько дней.

Татьяна МАНЦУРОВА,  
г. Волгоград  
Фото автора



# Да воздастся вам сторицею!..

## Братия и сестры!

Просим вас проявить милосердие — оказать помощь в строительстве православного храма в поселке Боевой Исилькульского района Омской области.

По благословению высокопреосвященнейшего Митрополита Омского и Тарского Феодосия в поселке Боевой организован приход в честь иконы Божией Матери «Покров Пресвятой Богородицы», который временно расположился в половине аварийного дома (вторая половина его — частный магазин).

Просим вас, братья и сестры, ваших молитв и всяческой доброй помощи (пожертвований) на строительство Храма в нашем поселке. Требуется также помощь строительными материалами, хозяйственной утварью.

Пусть ваше участие станет жертвенной лептой в этом благом деле.

Дай вам Бог успехов в делах, душевного благополучия и здоровья! Спаси вас Господь!

С большим уважением прихожане и все жители пос. Боевой.

Наши контактные телефоны: 8-381-73-53-178, 8-950-336-43-81

Расчетный счет 40703810445070100060 (Исилькульское ОСБ № 2231 Западно-Сибирского банка СБ России)

БИК 045209673

ОКПО 00032537

ОКОНХ 96130

ОГРН 1027700132195

ИНН 7707083893

КПП 551402001

Кор. счет 30301810145000604507 (Омский ОС Банк 8634)

Кор. счет 30101810900000000673 (ГРКЦ ГУЦБ РФ г. Омска)

Юридический адрес: 117997 г. Москва, ул. Вавилова, д. 19

Почтовый адрес: 646020 Омская обл., г. Исилькуль, ул. Коммунистическая, д. 14

## ЧУДО-ПЕЧЬ ИСПОЛЬЗУЕТСЯ МЧС РОССИИ!

Усовершенствованная модель! Обладает повышенной мощностью (2,5 кВт)! Обогреет дом и дачу, приготовит пищу, поможет защитить от неожиданных холодов склады, птичники, теплицы. Легкая, компактная, экономичная, без копоти и вредных для здоровья выбросов, потребляет очень мало горючего и, главное - совершенно проста и безопасна в эксплуатации! Не требует трубы дымохода и вытяжки!

Производится в России по японской технологии.

Работает без дозаправки 16 часов. Топливо: дизельное, керосин. Расход - около 2 л в сутки! Масса 6 кг, габариты 37x42x32 см.

**ГАРАНТИЯ 3 ГОДА**

Цена с оплатой при получении на почте - 2450 руб. При заказе от 2 шт. - 2340 руб. за шт!

## КАК ДЕЛАЮТ ДЕНЬГИ?

Производственное предприятие «Киров-Стройиндустрия» предлагает более 100 наименований оборудования для малого и среднего бизнеса, для производства:

- Стеновых и фундаментных блоков из местного сырья (шлак, керамзит, арболит).
- Газоблоков, пеноблоков, монолитного пено-



Доставим оборудование в любую точку России!!! Организовать эти производства по силам каждому!

ПОКУПАЯ У НАС, ВЫ ЗАЩИЩЕНЫ ОТ ПОДДЕЛОК

Сделать заказ на товары и каталоги Вы можете по телефону: **8-800-2000-820** (звонок по России **БЕСПЛАТНЫЙ**); 8(8332) 40-98-05. Или написав по адресу: 610052, г. Киров, а/я 30, отдел 90. Проконсультироваться по оборудованию Вы можете по телефонам: 8(8332) 56-30-29, 57-31-24. Теперь и для жителей Украины: 8-067-67-666-77. Работаем с 6.00 до 21.00. Звоните сейчас! Дополнительный почтовый сбор 6% от стоимости товара.

## ЧУДО-СТИРАЛЬНАЯ МАШИНКА НА ЛАДОНИ

ЕЩЕ СОВЕРШЕННЕЕ, КАЧЕСТВЕННЕЕ, НАДЕЖНЕЕ!

Лидер продаж - суперминиатюрная ультразвуковая машинка, вес менее 500 г.  
 • Абсолютно бесшумна! • Не требует проточной воды! • Перестирывает горы белья в емкостях любого объема. • Сверхэкономична: потребляет электроэнергии менее 20 Вт! • Обеспечивает высокое качество стирки любой степени загрязненности! • Отстирывает любую габаритную одежду (одеяло, зимнюю одежду, ковер)! • Очистит, продезинфицирует ткань, обновит ее цвет; без механической деформации белья! • Не оказывает неблагоприятных воздействий. • Отправляясь в поездку, на дачу или в деревню - возьмите машинку с собой!



**ГАРАНТИЯ 18 МЕСЯЦЕВ!**  
Товар сертифицирован!  
Соответствует ГОСТам!  
Срок службы не менее 10 лет.

Цена с оплатой при получении на почте - 1540 руб. При заказе от 2 шт. цена - 1440 руб. за шт!

## КОЧЕШЬ БРОСИТЬ КУРИТЬ? - ПОКУПАЙ СИГАРЕТЫ!

ИЛИ КАК ОТВЫКНУТЬ ОТ КУРЕНИЯ ЗА 4 ДНЯ

Изготовитель: Россия

Каждый курильщик не раз пробовал бросить курить, но как трудно расстаться с любимой вредной привычкой! Ученый В.М.Захаров решил эту проблему наилучшим образом: продолжайте курить, но не обычные, а специальные сигареты. Они наиболее эффективно облегчают процесс отвыкания во время курения, делая это безболезненно. Получены удивительные результаты: люди с огромным курительным стажем бросают курить в считанные дни! Сигареты Захарова удостоены высших наград на крупнейших международных выставках! Полный курс отвыкания включает Практическое руководство, 4 пачки специальных сигарет и подробную инструкцию. **Стоимость курса окупится всего за 2 месяца!**

УНИВЕРСАЛЬНОЕ РЕШЕНИЕ ПРОБЛЕМЫ КУРЕНИЯ ВРЕДИТ ВАШЕМУ ЗДОРОВЬЮ

Цена с оплатой при получении на почте - 1590 руб. за курс



## ЧУДО-НАСЕДКА

Предлагаем автоматический инкубатор для вывода цыплят, утят, гусят, индюшат, фазанов, голубей, попугаев, лебедей и др. птиц. Наша чудо-наседка не доставит Вам хлопот, поможет вывести цыплят, освободив кучу свободного времени! **Наша наседка:** • Обеспечивает одинаковый тепловой режим для всех яиц благодаря специ-



альным верхним нагревателем. • Требует в 4-10 раз меньше времени для обслуживания, чем у аналогов. • Имеет естественную вентиляцию и регулируемое увлажнение воздуха. • Автоматически переворачивает яйца каждый час! • Имеет электронный терморегулятор, который с высокой точностью поддерживает необходимую температуру. • Легка (3 кг), компактна (580x520x280 мм), вместительна (на 63 куриных яйца), экономична (90 Вт; 220 В)! **ПОЛЬЗУЙТЕСЬ ЧУДО-НАСЕДКОЙ И ЖИВИТЕ БЕЗ ЗАБОТ!** Изготовитель - Россия. Гарантия 18 месяцев. Срок эксплуатации - 10 лет.

Цена с оплатой при получении на почте - 3490 руб.

www.ksin.ru; www.mir-c.ru

На правах рекламы:  
ОГРН 1074345028010 ООО «Мир комфорта»  
г. Киров, ул. Попова, 61, отдел 90

# Симпатичная буренка

Сделайте на бумаге выкройку и перенесите на ткань. Сшейте детали туловища, оставив отверстие. Вставьте проволочный каркас, набейте наполнитель и зашейте. Соберите деталь вымени на нитки, вложив вату, подтяните и зафиксируйте. Пришейте вымя к туловищу. Украсьте туловище пятнами из светлой ткани, обшив края мелким бисером. Пришейте маленькие бисеринки и к вымени, обозначив ими соски. Из крупного бисера нанижите ножки и хвостик, а из мелкого соберите рожки.

Сшейте и заполните ватой голову коровы. Пришейте ушки, рожки и пушистую челку, наклейте глазки. Сделайте из ткани мордочку. Соедините голову и туловище. Повесьте на шею бисерные бусы с колокольчиком.

**Анна СОРОКА,**  
г. Кореновск, Краснодарский край  
Фото автора



# Бычок — синий бочок

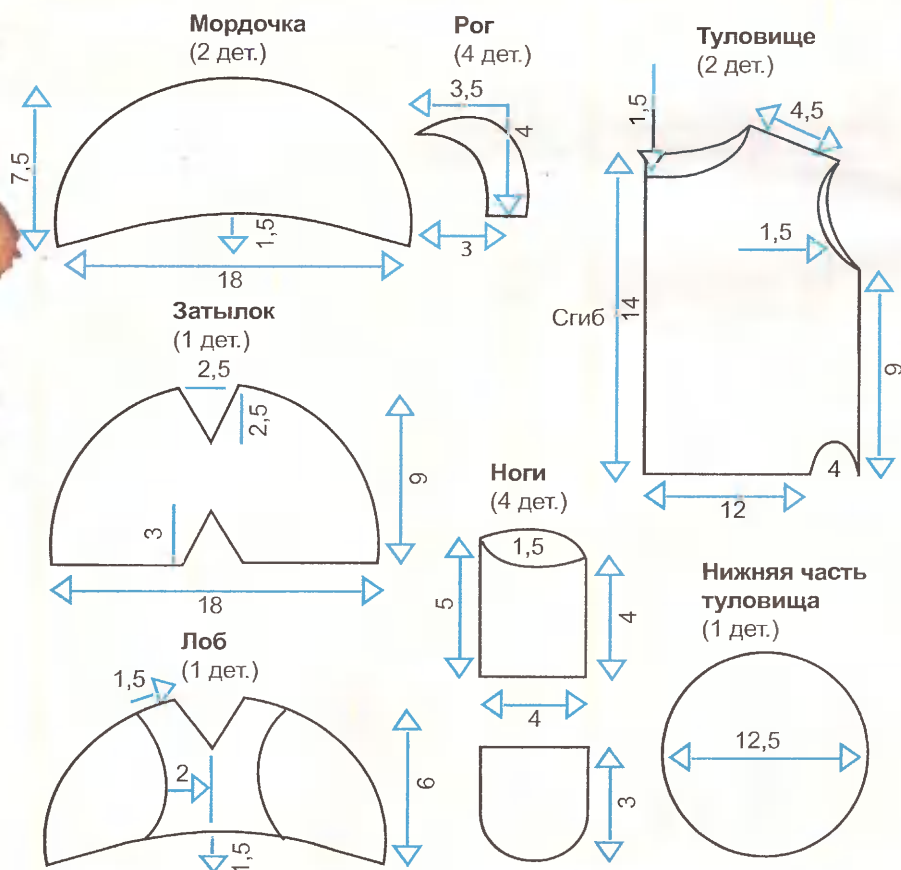


Все размеры даны в см

Как один из вариантов символа наступающего года предлагаю читателям «ДС» сшить (см. выкройку) забавную мягкую игрушку.

**Понадобится:** белый мех — 29x10 см, синий — 48x34 см, желтый — 29x10 см; вата или поролон для набивки; красная цветная бумага или пластилин для улыбки; белый и черный пластик для глаз.

**Елена МИХАЙЛОВА,**  
г. Минск  
Фото автора



# Зимняя рыбалка

Новый календарный год только начался, а зимний сезон уже в разгаре: многие рыбаки перебрались с прудов, карьеров и мелких озер на более внушительные водоемы.

Вместо окуневых блеснильников и щучьих жерлиц в ход пошли снасти на леща и густера, используемые на глубоких местах с приличным течением. Не будет лишним также запастись несколькими видами наживки: один день лещ и густера хорошо берут на червя, а на следующий предпочитают пучок мотыля или «бутерброд» из мотыля и опарыша.

В это же время на жерлицы-поставушки активно берет (в основном, ночью)

чек, которые по качеству не уступают стандартным, а обходятся на порядок дешевле.

## Удочка 1

**Понадобится:** пластиковая трубка  $d$  25-30 мм, шестик (можно приобрести в любом рыболовном магазине), 2 непластмассовые пробки от шампанского, изолента, проволока средней жесткости  $d$  3-4 мм, маленькая катушка для лески, кивок, леска и мормышка.

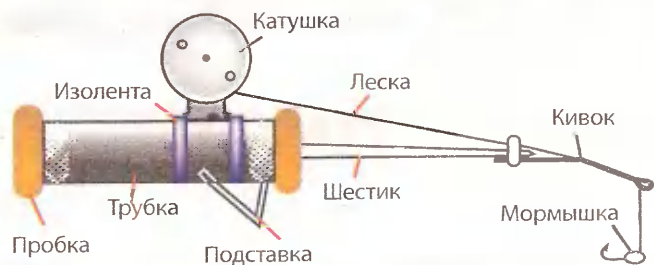


Рис. 1

налим, отъедающийся перед нерестом. Можно его ловить и обычными щучьими жерлицами, сдав леску настолько, чтобы живец (ерш, пескарь, окунек) лежал на дне, а не плавал над ним. Если живца нет, жерлицы можно снарядить пучком червей, кусочками куриной кожи или куриными потрохами — и, может быть, улов будет даже лучше, чем при ловле на живца.

Однако успех зимней рыбалки связан не только с выбором наживки, но и с выбором удочки. Советую изготовить пару зимних удо-

нок. Ножовкой по металлу отрежьте кусок трубки на 3-4 см длиннее шестика. Обработайте края наждачной бумагой. Разрежьте пробку от бутылки из-под шампанского на 2 неравные части. Подгоните меньшую по внутреннему диаметру трубки и наглухо забейте в ее заднюю часть (рис. 1). Пробка должна сидеть как можно плотнее. Вторую часть пробки (или другую пробку) острым ножом и наждачной бумагой подгоните под противоположную часть удочки так, чтобы она входила в нее более свободно, но без люфта. По центру второй «заглушки» просверлите отверстие, равное диаметру толстого конца шестика.



Рис. 2



Предварительно выровняйте диаметр начального отрезка (2-2,5 см) шестика со стороны входа в пробку. Длина шестика должна позволять прятать его внутри трубки вместе с кивком и мормышкой. Изолентой прикрепите к трубке катушку с уже намотанной леской. Катушка должна располагаться ближе к переднему краю, но не перевешивать переднюю часть удочки. По бокам трубки друг напротив друга просверлите 2 отверстия. Сложите из проволоки подставку с углублением под диаметр трубки. Вставьте свободные концы проволоки в прорезанные отверстия. Чтобы они плотно сидели в отверстиях, их диаметр и диаметр отверстий должны совпадать. Установите кивок и подвяжите мормышку.

При транспортировке шестик, кивок и часть лески с мормышкой прячьте внутрь рукоятки и закрывайте пробкой (рис. 2). Пробка благодаря своей мягкости не перетирает тянущуюся из катушки леску, а из-за упругости хорошо держит

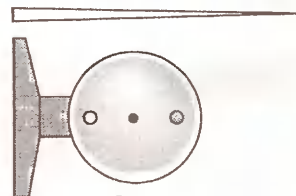


Рис. 3

вставленный в нее шестик при подсечках и вываживании даже крупной рыбы. Еще одно достоинство удочки — высокая плавучесть: рыба не утащит ее под воду!

## Удочка 2

**Всемирноизвестная удочка-балалайка, но не всегда их можно найти в продаже, зато можно сделать самому.**

**Понадобится:** небольшая дешевая пластмассовая катушка, хлыстик, кивок, леска и мормышка, а также горелка (кухонная плита), круглогубцы и дрель.

Разберите катушку, снимите с нее барабан, на который наматывается леска. В основании ее крепления просверлите отверстие диаметром чуть меньше диаметра хлыста (рис. 3). Аккуратно нагрейте над огнем крепление катушки и

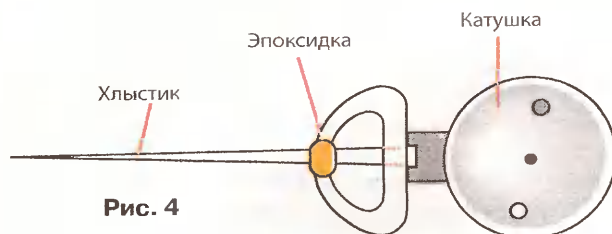


Рис. 4



загните круглогубцами обе его ножки вперед (рис. 4) — это самый сложный этап изготовления удочки. Концы ножек должны плотно прилегать друг к другу. Расверлите в каждой из них впадину. Сходясь вместе, они должны образовывать отверстие, равное диаметру хлыстика. Вставьте в него хлыстик, пропустив его со стороны катушки. Благодаря клиновидной форме он плотно зафиксируется в нем. Поставьте в катушку барабан.

Для более качественного соединения стыковку закругленных половинок промажьте эпоксидной смолой. Обычно эпоксидный клей на морозе становится хрупким и при ударе (если бросить удочку на лед) может расколоться. Чтобы этого не случилось, размешивая смолу, добавьте в нее щепотку талька.

**Тем, кто любит не просто ловить рыбу, но и собственноручно ее готовить, предлагаю свой фирменный рецепт.**

### Драники с рыбой

Натрите на мелкой терке 1-1,5 кг очищенного картофеля. В полученную массу влейте и размешайте 2 ст.л. молока (чтобы масса не потемнела). Добавьте мелко нарезанную обжаренную до золотистого цвета среднего размера луковицу и немного грибов (можно сушеных). По желанию можно разбить в массу яйцо.

Дайте картофелю немного постоять, посолите, добавьте 1-2 ст.л. муки и мелко нарезанную зелень (по своему усмотрению). Хорошо перемешайте.

Разделите и мелко нарежьте 300 г рыбного филе без кожи (но не до состояния фарша!). Если рыбной начинкой служат судак или щука, добавьте еще и немного сала. Сформируйте из картофельной массы лепешки. Между двумя лепешками положите рыбную начинку, обжарьте, чтобы она спряталась внутри. Обжарьте драники до золотистой корочки.

**Ни хвоста вам, ни чешуи!**

Геннадий БОРОДА  
Фото автора

# Хорошо сидим!

## Длинной «ноге» — широкую подошву

**Свой рыболовный стульчик я усовершенствовал, смастерив к ножкам съемные насадки с подпятниками. Они дают возможность увеличивать его высоту, что важно при глубоком снеге, а также не позволяют ножкам зимой продавливать непрочную корку наледи, а летом — мягкий грунт.**

Для изготовления насадок (рис. 1) использовал алюминиевую трубку от раскладушки — диаметр подошел отлично. Их удерживают уплотнители, состоящие из резиновых колец и металлических шариков от велосипедной каретки. Эффективность уплотнения зависит как от количества шариков, так и от силы их прижатия резиновым кольцом. Шарик, попадая в отверстие, на 1,5-2 мм выступают с внутренней стороны трубки насадки. Чтобы добиться этого, сначала сверлил отверстие тонким сверлом, а затем делал фаску сверлом большего диаметра, предварительно вставив в трубку металлическую болванку соответствующей толщины — она останавливала сверло в нужный момент. Резиновые кольца можно выточить или нарезать из резинового шланга подходящего диаметра, удалив армирование. Еще один вариант —

прижать шарики резиновым биндажом из велокамеры, завулканизировав наружный конец ленты.

**Подпятники** выточил из толстой твердой резины. Найти такой материал нелегко, поэтому есть другой выход: спрессовать винтом набор из нескольких резиновых шайб (склеивать бесполезно).

**Сиденье** сшил из транспортерной ленты ЛТ-10, которая намного прочнее и долговечнее брезента.

## Ремонт слабого звена

Чаще всего ножка стульчика ломается в местах соединительных винтов. Можно отремонтировать ее так, что она станет намного прочнее. Обрежьте деформированные изломом концы на общую длину не менее 15 мм. Выточите металлическую вставку (рис. 2). Длина ее центральной части должна на 2 мм превышать суммарную длину отрезанных кусков. Концы соединяемых обломков ножки поочередно нагрейте и насадите на хвостовики. Учтите, что перегревать алюминий нельзя — он теряет прочность! После сборки аккуратно пропилите стыки ножковкой до хвостовиков и сделайте окончательную обсадку. После этого просверлите отверстие для соединительного винта.

Валентин КОФАНОВ,  
г. Орша Витебской обл.

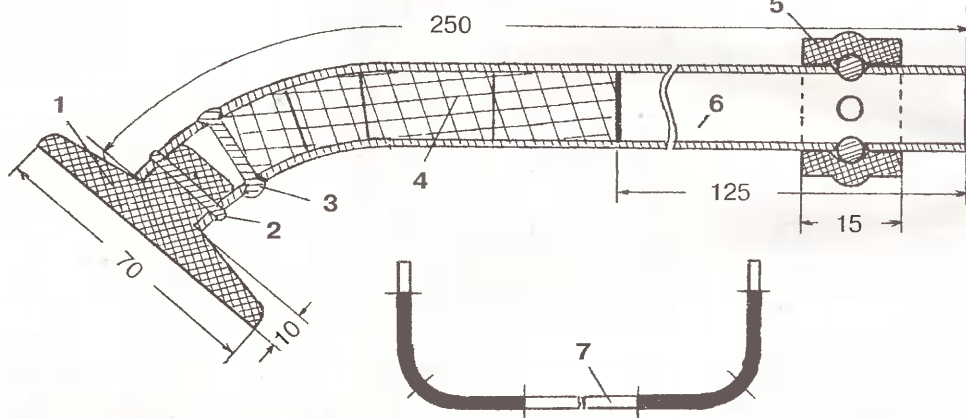


Рис. 1 Насадка в разрезе

1 — подпятник, 2 — шпилька крепежная, 3 — шпилька опорная, 4 — пробковый наполнитель, 5 — шариковый уплотнитель, 6 — ножка стульчика, 7 — фрагмент раскладушки, подходящий для изготовления насадок

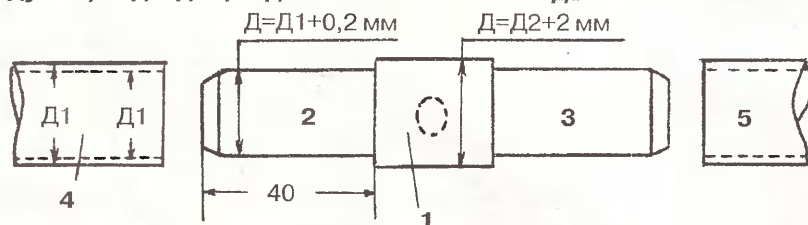


Рис. 2 Вставка для ремонта ножки

1 — центральная часть; 2, 3 — хвостовики; 4, 5 — соединяемые концы ножки

# Полки-невидимки

Всем, кто выращивает в доме цветы, хорошо известно, что места на подоконнике зеленым питомцам обычно не хватает. А как хотелось бы видеть их ухоженными! Предлагаю сделать вот такие цветочные полочки прямо на окне (фото 1, 2). Преимущество моей конструкции в том, что она очень мобильна — в любой момент ее можно смонтировать и демонтировать. Места занимает мало и на окне практически не заметна. А если посмотреть с улицы, кажется, что цветы висят в воздухе.



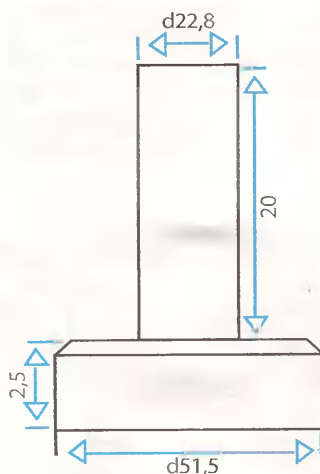
мм (заказал в мастерской, там же обработали его кромки и просверлили отверстия); 8 резиновых держателей-присосок для стекла (фото 5).

Соединил фланец и трубу с плоскостью: в нижнюю часть стойки вставил «опору» (специально выточенная на токарном станке металлическая фигура, необходимая для того, чтобы полка была более устойчива к нагрузке — см. рис.), а в верхний край — заглушку. Ввернул на фланце винт, фиксирующий трубу от выпадения, и шуру-

пами прикрепил к оконному блоку.

**ПРИМЕЧАНИЕ!** *На рис. не показаны 3 отверстия  $d\ 3\text{ мм}$ , которые должны совпадать с отверстиями во фланце. Эти отверстия я сверлил по месту (на одетом фланце) на сверлильном станке. А на фото 4 показаны декоративные заглушки, которые придают готовой полке законченный эстетический вид.*

Вот, собственно, и все. Сложно?! Всем заинтересовавшимся моей идеей буду рад помочь конкретным советом.



**Виктор БЫЧКОВСКИЙ,**  
210038 г. Витебск,  
ул. П. Бровки,  
д. 15, кор. 4, кв. 60,  
E-MAIL: skolodin@mail.ru  
Фото автора



**Кстати**

Журнал «Цветок» с 2009 года  
выходит не на 24-х,  
а на 32-х страницах!

# На второй этаж... по «березе»

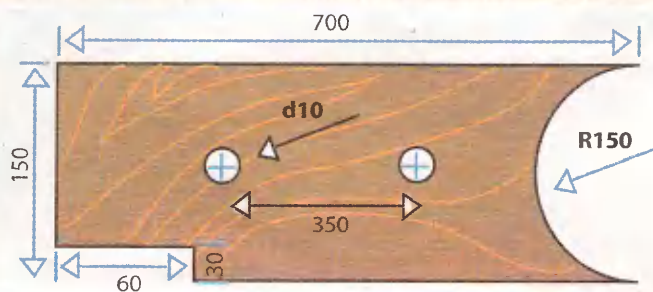
Комнаты для гостей в моем доме расположены на втором этаже. Чтобы сделать туда отдельный вход, я построил винтовую лестницу (фото 1). Ее конструкция проста и надежна. Практически все ее составные части металлические, так как она стоит на открытом воздухе.

Лестница высотой 3 м насчитывает 11 ступенек. Несущей опорой конструкции является труба  $d 150$  мм, длиной 3,5 м. Ее нижний конец углублен в грунт и забетонирован, верхний приварен к уголку, обрамляющему пол балкона. Опоры для ступенек сделаны из стального прямоугольного швеллера  $90 \times 40 \times 4$  мм (фото 2). Внутренние концы опор приварены к трубе. Интервал по высоте между ними составляет 30 см, угол расхождения — 25 град. К наружным концам приварены вертикальные стойки перил, нарезанные из трубы прямоугольного профиля  $30 \times 30$  мм. Перила выполнены из отрезков трубы  $d 20$  мм. Треугольная опора лестничной площадки, расположенной на уровне балкона, сварена из уголка  $50 \times 50$  мм и прямоугольной трубы  $40 \times 50$  мм (фото 3).

Ступеньки лестницы выпилены из доски толщиной 40 мм и имеют торцевые вырезы: с одной стороны полукруглый — для более плотного прилегания к трубе, с другой — прямоугольный, в который входят вертикальные стойки перил (см. рис.). Каждая ступенька соединена со швеллером двумя болтами M10.

Раскраска лестницы стилизована под березу: труба имитирует ствол, перила — ветви, а зеленый цвет опор ступенек напоминает листву.

Михаил ДУДИКОВ,  
д. Залохвенье Могилевской обл.  
Фото Сергея ШИШКИНА



# «Зубастая» парочка

Живя в городской многоэтажке, я взял участок в деревне. Сначала использовал землю только под огород. Затем обзавелся сараем и стал задумываться о строительстве домика. Понял, что в этом деле не обойтись без помощников — циркулярной пилы и фуганка.

**Фуговочный вал** купил на рынке. **Станину** в виде параллелепипеда сварил из трубы прямоугольного профиля 25x50 мм (фото 1). Для придания конструкции жесткости в нескольких местах приварил к трубам треугольные раскосы. Вал закрепил на станине **болтами с гайками** М10 и законтрогаил.

**Циркулярку** d 250 мм установил на части стола размером 1200x250 мм, которую с помощью **винтов** М20x1,5 мм можно поднимать по отношению к станине на 110 мм, что позволяет выбирать четверти любого разме-

ра. Пила режет доски толщиной до 50 мм. Вторая часть стола состоит из двух половин и предназначена для **фуганка**. Дальнюю, расположенную за валом, жестко соединил со станиной на уровне ножей, а ближнюю — через два эксцентриковых вала, управляемых рычагом со стороны подачи заготовок. Эту половину стола можно опускать на 4 мм ниже ножей и отодвигать назад, тем самым регулируя толщину стружки при фуговке древесины.

Использовал трехфазный **двигатель** мощностью 2,2 кВт, перемотанный на 220 В с пусковой обмоткой. Запускаю и останавливаю его **кнопочным автоматом**. Двигатель прикручен к доске толщиной 40 мм, которая подвешена к станине на **оси** d 10 мм (фото 2). Доска обеспечивает электрическую безопасность в случае пробоя изоляции двигателя.



# Пригодился ЛАТР



Поскольку люблю мастерить, приходилось часто обращаться к сварщикам. Получалось быстрее и надежнее, чем брать все на болты и гайки. Както мне попался на глаза перегоревший ЛАТР (**лабораторный автотрансформатор** — прим. ред.). Чтобы ни от кого не зависеть, решил сделать из него сварочный трансформатор на 220 В.

Снял сгоревшие провода. Замерил **сечение сердечника**, составившее 51 кв.см. По формуле рассчитал количество витков обмоток трансформатора. **Первичную** обмотку намотал медным проводом сечением 2,5 кв.мм, распределив его по всей длине сердечника. **Вторичную** — медным кабелем в резиновой оболочке сечением 6 кв.мм, намотав 36 витков в два провода. Поставил **диод-**

**ный мост** из 4-х диодов на 100 А с радиаторами охлаждения.

При сварке использую **электроды** толщиной до 4 мм, но делаю перерывы. Для электродов толщиной 3 мм дополнительно подключаю в цепь держателя электродов никромовое **сопротивление** (балластник, спираль толщиной до 3 мм — прим. ред.), что позволяет работать продолжительное время. Подключившись через диодный мост, варю постоянными электродами даже нержавеющей сталь.

В этом году использовал свой аппарат в качестве зарядно-пускового устройства для трактора Т-25. Мощности хватает, чтобы запуститься с первой попытки. Формулу расчета трансформатора и схему подключения не привожу, поскольку их можно найти в изданиях по электротехнике.

Какая зима без красногрудых пернатых красавцев! Приятно наблюдать за ними, глядя в окно. А еще приятнее — сидя на диванчике и любуясь на собственноручно вышитое панно. Предлагаем вам схему вышивки «Снегири» из личного архива могилевчанки Татьяны Марковны ПЕТРЕНКО.

- цвет льда
- бледно-голубой
- св. синий
- темн. синий
- темн. серый (графитовый)
- голубой
- васильковый

- сиреневый
- малиновый
- зеленый
- темн. зеленый
- белый
- красный
- бордовый



# Самые обаятельные и привлекательные

Есть подозрение, что у некоторых читателей газеты вырос на меня большой «зуб». Имею в виду тех, кто прислал фотографии своих любимцев — кошек и котов. Думаю, пора внести ясность. Нет слов — мурзики и мурки являются самыми фотогеничными из всех домашних животных! Но, **во-первых**, снимков прислано такое количество, что ими мож-

но было бы укомплектовать все выпуски НОСа. **Во-вторых**, что тоже существенно, не очень корректно в год Крысы рекламировать фотографии ее недругов. Теперь, когда на годовую «вахту» заступил Бык, есть возможность частично вернуть долги. Заранее прошу прощения за то, что места на странице хватило не всей мурлыкающей братии.



**Все-таки нужно было сначала полежать в отбеливателе** (Наталья БОЛОТОВА, г. Апатиты Мурманской обл.);



**Ну и где тут мышь?** (Светлана КАРАЙЧЕНЦЕВА, г. Минск);



**Завтра рюкзак понесешь ты!** (Екатерина ИВАНОВА, г. Сморгонь Гродненской обл.);



**Эй, пустите меня к миске, я поросенок, а не киска!** (Ольга БУТНЕВА, г. Юрьев-Польский Владимирской обл.);



**Т-а-к, похоже, завтрака не будет** (Татьяна СТАРОВОЙТОВА, г. Мозырь Гомельской обл.);



**Поддай хвост, я к тебе залезу** (Елена БАКУР, п. Мордово Тамбовской обл.);



**Пора учить уроки** (Людмила КОРОСТЕЛЕВА, д. Савиново Кировской обл.);



**Ведущий рубрики**  
Сергей ШИШКИН

# «Стеклотара» КОЛЛЕКЦИОННАЯ

Два года назад я начала расписывать бутылки — это занятие увлекло меня настолько, что теперь я посвящаю ему все свободное время. Хотя и дарю постоянно свои изделия друзьям, но все равно дома скопилась целая коллекция: возможно, потому что творчество это легкое и интересное.



Сначала покрываю бутылку белой краской для наружных работ. После того как она высохнет, через копировальную бумагу перевожу на нее понравившийся рисунок. Раскрашиваю его акриловыми красками по стеклу и 2 раза покрываю акриловым лаком. После его высыхания обвожу рисунок перманентными фломастерами, в некоторые фрагменты добавляю контур подходящего цвета. Оформляю бутылки и с помощью различных круп (этот способ уже описывали на страницах «ДС»).

Если кого-то заинтересует мое увлечение, обращайтесь, отвечу всем желающим.

**Татьяна КОШМАН,**  
624096 Свердловская обл.,  
г. Верхняя Пышма,  
ул. Уральских рабочих, д. 48 а, кв. 111  
Фото автора



«ТОЛОКА. ДЕЛАЕМ САМИ» № 1 (190)

Выходит 2 раза в месяц  
Издается с марта 1996 г.

**Шеф-редактор Татьяна САНЧУК**

**Редактор Елена НЕКРАШЕВИЧ**

Тел. (8-10-375-222)31-03-65

Учредитель и издатель — ООО «Издательский дом «Толока» Свидетельство о регистрации ПИ № 77-11635 выдано Министерством РФ по делам печати, телерадиовещания и средств массовых коммуникаций 21.01.2002 г.

**ИНДЕКСЫ:** 12660 «Почта России», 63246 «Пресса России», «Роспечать», 13246 в Казахстане

**АДРЕС РЕДАКЦИИ:**

214000 г. Смоленск, ул. Тенишевой, д. 4А

Тел. (8-4812) 64-75-65, т/факс 64-75-47

E-mail: sekretar@smolensk.toloka.com

Отдел распространения тел. 61-19-80

Тел. рекламной службы в Москве:

8-926-21-67-234

E-mail: toloka\_m@mail.ru

**ДЛЯ ПИСЕМ:**

214000 г. Смоленск, главпочтамт, а/я 488

E-mail: ds@toloka.com

Отделы распространения в Казахстане

Агентство печати «КазПресс»:

Департамент продаж 8 (3272) 502164,

отдел подписки 8 (3272) 502260

rodписка@aif.kz;

факс 8(3272) 736770

ТОО «Бурда Алатау Пресс»

8(3272) 79-95-78, 79-64-91

E-mail: alex@burda-press.kz

Цена свободная

Подписана в печать 29.12. 2008 г.

Время подписания в печать 16.00

**Тираж 86600 экз.**

Отпечатан в ООО ППК «Текст» Ленинградская обл., Всевожский р-н, пос. Воейково, дер. Колтуши, 32

**Заказ №1221**

Газета набрана и сверстана в компьютерном центре «Толоки»

Редакция имеет право опубликовывать любые присланные в свой адрес произведения, обращения читателей, письма, иллюстрационные материалы.

Факт пересылки означает согласие их автора на использование присланных материалов в любой форме и любым способом в изданиях ИД «Толока» на территории стран СНГ, Литвы, Латвии

Рукописи не рецензируются и не возвращаются


 — на правах рекламы

Редакция не несет ответственности за содержание рекламных объявлений и имеет право отказаться от публикации рекламы

Рукописи не рецензируются и не возвращаются

Авторы опубликованных материалов

несут ответственность за точность приведенных фактов.

 **В связи с вводом в действие Налогового, Трудового кодекса гонорар и призы вы сможете получить только при указании номера страхового свидетельства по пенсионному фонду, даты рождения, паспортных данных, адреса прописки**

**Фото на обложке В. ЗАБЛОЦКОГО**

Следующий номер газеты  
выйдет 27 января

